



貴州農業職業學院

GUIZHOU VOCATIONAL COLLEGE OF AGRICULTURE

村镇建设与管理专业 人才培养方案

（适用于全日制在校生）

城镇建设与设计系

2022年10月

目 录

一、 基本信息	4
二、 入学要求	4
三、 修业年限	4
四、 职业面向	4
五、 培养目标与培养规格	7
六、 课程设置	9
七、 学时安排	22
八、 教学进程	22
九、 实施保障	26
十、 毕业要求	30
附件 1. 调研报告	31
附件 2. 师资情况	37
附件 3. 实训条件	43
附件 4. 教学进程变更审批表	48

村镇建设与管理专业人才培养方案

一、基本信息

专业名称：村镇建设与管理

专业代码：440203

专业负责人：龚清

二、入学要求

普通高级中学毕业、中等职业学校毕业或具备同等学力。

三、修业年限

普通高职修业年限以3年为主，休学创业可延长至6年。

四、职业面向

(一) 服务面向

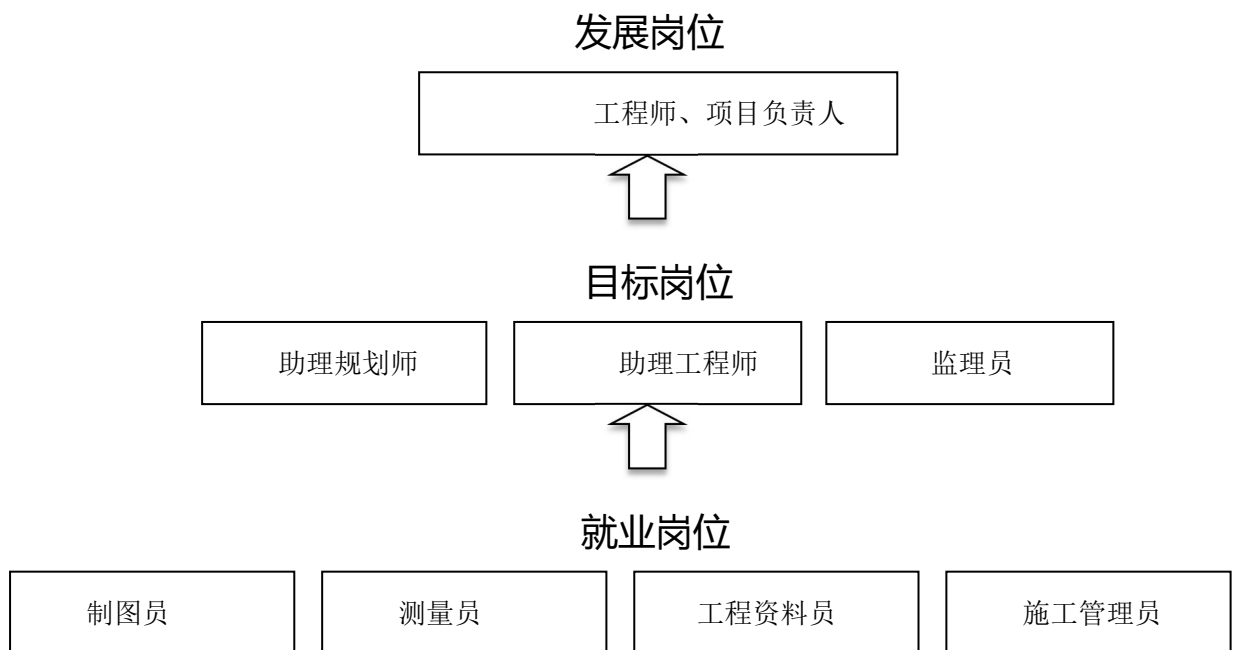
表1 村镇建设与管理专业职业面向表

所属专业大类(代码)	所属专业类(代码)	对应行业(代码)	主要职业类别(代码)	主要岗位类别(或技术领域)	技能等级证书或职业资格证书举例
4402	440203	47	2-02-21-01	设计助理	制图员(高级)
		70	2-02-34-02 2-02-34-03 2-02-34-99	规划管理、村镇工程建设管理、基础设施管理、环境管理及档案管理部门	测量员(高级)、资料员(高级、)土建施工员(高级)
		78	2-02-34-05 2-02-33-99	建设施工、施工组织	质量检查员(高级) 安全员(高级)

(二) 职业发展路径

针对经济社会发展对本专业的人才需求，通过对贵阳市城乡规划

研究院、贵州省第一测绘院、贵州俱盛工程有限公司上等企事业单位进行调研以及毕业生反馈意见，确定了规划设计部门、工程建设施工及管理部门为本专业目标岗位，其就业岗位主要有规划设计绘图员、施工管理员、测量员、资料员等。



(三) 工作任务与职业能力分析

通过深化产教融合，加强校企合作，在对相关行业、企业开展调研的基础上，由行企专家、科研专家、一线教师以及毕业生代表等组成专家组，对岗位职业能力要求和典型工作任务进行科学细致的分析与归纳，形成专业工作任务与职业能力分析表。

表 2 典型工作任务与职业能力分析表

职业岗位群	典型工作任务	职业能力要求	课程设置	职业岗位

测量员	准备资料	1、能根据工程需要，列出各种施工控制网所需资料的清单 2、能根据工程放样方法的要求准备放样数据	《工程测量》、《施工技术》	测量员、土建施工员
	控制测量	1、能进行各种工程测量施工高程控制测量网的选点、埋石和观测、记录		
	地形图测量	1、能进行大比例尺地形图测绘		
	工程测量	1、能进行各种线路工程中线的测设、验线和调整		
	计算	1、能进行各种导线网、水准网的平差计算及精度评定 2、能进行变形测量的数据		
制图员	手工绘图	1、能绘制钢筋混凝土结构图 2、能绘制钢结构图	《建筑制图与识图》、《房屋建筑学》、《工程力学》、《建筑CAD》、《村镇建筑设计》、《村镇规划》	制图员、资料员
	计算机绘图	1、能绘制单层房屋的建筑施工草图 2、能绘制钢结构图		
	手绘轴测图	1、能绘制轴测图 2、能绘制轴测剖视图		
	图纸档案管理	1、能对成套图纸进行分类和编号		

建筑施 工员	建筑工程 任务承揽	1、具备建筑工程招投标能力 2、具备建筑工程合同管理能力 3、具备建筑工程项目管理能力	《施工组 织与管理》、 《施工技 术》、《城 镇工程计 量计价》、 《建设项 目管理》、 《工程招 投标与合 同管理》	土建 施工 员、 质量 检查 员、监 理员
	施工图识 图与会审	1、具备建筑空间想象能力 2、具备民用建筑施工图的绘制和识读能力 3、会建筑 AutoCAD 和天正建筑软件计算机辅助绘图		
	建筑工程 施工放线	1、会勘测选点 2、会高程控制点测设 3、会平面控制测设		
	基础工程 施工	1、会常见常见软土地基的处理方法 2、会桩基的设计与施工 3、具有基础工程施工资料编制的能力		
	钢筋混凝 土结构工 程施工	1、懂得钢筋混凝土结构设计方法 2、会梁、柱、楼梯、现浇板等结构的设计与 复核		
	砌体结构 工程施工	1、会砌体结构选材、结构布置 2、会砌体工程施工、质量验收与质量检测 3、会砌体工程施工资料编制的能力		
	项目管理 与施工组 织	1、具备施工准备的能力 2、会编制流水施工技术 3、会编制施工网络计划 4、会编制单位工程施工组织设计 5、具备工程项目成本、进度、质量管理的能力		

五、培养目标与培养规格

(一) 培养目标

本专业主要培养面向村镇规划管理部门、村镇建设施工单位，培养思想政治坚定、培养思想政治坚定、德技并修、全面发展，具有

一定的科学文化水平、良好的职业道德和工匠精神、从事村镇规划与管理、村镇建设项目施工、村镇改造整治与管理、农村基础设施规划建设的专业高素质技能性人才，能直接在生产、技术和管理等一线岗位工作。同时紧密结合“强农惠农，加快社会主义新农村建设”的宏伟目标，加强涉农领域的拓展，服务新农村建设。

同时根据村镇建设与管理教育培训的需求，面向基层村镇管理单位和部门、社会施工队伍进行村镇建设的政策、法规、规划及建筑设计、施工技术、环境保护及土地管理等知识的培训，提高业务能力以适应新形势下的村镇建设与管理工作的。

(二) 培养规格

1. 素质

(1) 热爱祖国，树立正确的世界观和人生观，努力学习马列主义、毛泽东思想、邓小平理论和“三个代表”重要思想，受到初步的国防教育和军事训练，遵纪守法，具有良好的思想道德素质。

(2) 良好的人际交流和沟通的能力。

(3) 良好的团队合作精神和客户服务意识。

(4) 具备吃苦耐劳、积极进取、敬业爱岗的精神；

(5) 具备勤于思考、善于动手、勇于创新的精神；

(6) 具有良好的团队合作精神和人际交往能力和社会适应能力；

(7) 具有正确的就业观和一定的创业意识；

(8) 具有严谨、踏实的工作作风。

2. 知识

(1) 具有较扎实自然科学基础，较好的人文社会科学基础和管理科学基础。

(2) 具备城乡规划、村镇规划专业的基本知识。

(3) 具备建筑学、建筑结构的基本知识。

(4) 具有建设项目管理的基本知识。

(5) 具有建设项目竣工验收及技术资料管理的基本知识。

(6) 熟悉我国村镇建设与管理的方针、政策和法规。

(7) 具有一定的人文社会科学知识。

(8) 掌握必备的村镇建设与管理基本知识。

3. 能力

(1) 具备基本的计算机操作能力。

(2) 具备基本的规划图、建筑施工图的识图、读图能力。

(3) 具备基本的工程测量能力。

(4) 掌握村镇建设项目的施工技术。

(5) 具备村镇建设项目的监理能力。

(6) 具备村镇建设的管理能力。

4. 思政目标

培养学生根植于贵州农村的浓厚三农情怀，鼓励学生走进农村、建设家乡农村，为实现乡村振兴贡献青春力量。

六、课程设置

(一) 课程体系分析

按照工作过程系统化的思想，以专业核心能力培养为主线，构建

以学生综合素质培养为主的学习领域课程体系。

1、以必须够用为度、兼顾可持续发展，设置专业技术基础学习领域课程和专业拓展学习领域课程。

2、基于村镇建设与管理过程的职业行动领域和典型农机具，结合村镇规划、村镇建筑设计、建设施工与管理等方面的知识和技能，建立理实一体的专业核心课程。

3、以职业性和实践性为出发点，设置两轮生产实践，在实习中进行课程的学习，由专任教师和行业专家共同讲授。

4、根据社会主义新农村的建设发展需要调整课程内容和课程设置，在课程中融入行业标准、职业资格标准，并体现“立志为农、强技为业”的品德。

（二）课程类别设置

1. 公共基础课

按照国家有关规定，将思想道德与法治、毛泽东思想和中国特色社会主义理论体系概论、形势与政策、大学生心理健康、体育、计算机应用基础、语文、数学、外语、职业发展与就业指导、创新创业教育等课程列为公共基础必修课。

同时，结合学院实际，将生态文明教育、耕读文化、劳动教育等课程列为其他公共基础必修课。

表 3 公共基础必修课主要教学内容及要求

序号	课程名称	教学目标	主要教学内容和教学要求	学时	学分
1	军事	以国防教育为主线，	主要教学内容：单个军人徒手	112	2

	技能	通过军事理论课教学和军事技能训练使学生掌握基本的军事理论与军事技能，达到增强国防观念和国家安全意识，强化爱国主义集体主义观念，加强组织纪律性，促进学生综合素质的提高，为中国人民解放军训练后备兵员和培养预备役军官打下坚实基础。	<p>队列动作教学；班的队列动作教学；紧急集合；阅兵式、分列式训练；消防演练、地震应急演练等其他军事技能；军人行为规范；宿舍内务。</p> <p>教学要求：军训教官采取示范实践教学方法让学生掌握一般的军事知识和军事技能，同时通过队列条令和内务条令指导学生掌握队列动作要领及内务整理要领。</p>		
2	军事理论	通过本课程的学习，使广大学生掌握了基本军事理论与军事技能，达到增强国防观念和国家安全意识，提高政治思想觉悟，激发学生的爱国热情，强化爱国主义、集体主义观念，加强组织纪律性，促进大学生综合素质的提高。	<p>主要教学内容：我国的国防历史和现代化国防建设的现状，军事思想的发展沿革，我军军事理论的主要内容，世界军事及我国周边安全环境，国家安全意识，当代高技术战争的形成及其特点等。教学要求：通过教学使大学生掌握基本军事理论与军事技能，达到增强国防观念和国家安全意识，强化爱国主义、集体主义观念，加强组织纪律性，促进大学生综合素质的提高。适应我国人才培养的长远战略目标和加强国防后备力量建设的需要，培养高素质的社会主义事业的建设者和保卫者。</p>	36	2
3	思想道德与法治	本课程以马克思主义、习近平新时代中国特色社会主义思想为指导，面向大学生开设的一门融思想性、政治性、科学性、理论性、实践性于一体的思想政治理论课。课程以正确的世界观、人生观、价值观和道德观、法治观教育为主要内容，把社会主义核心价值观贯穿教学的全过程。通过理论学习和实践体验，帮助大学生形成崇高的理想信念，弘扬伟大的爱国主义精神，确立正确的人生	<p>主要教学内容：担当复兴大任成就时代新人、领悟人生真谛、把握人生方向、追求远大理想坚定崇高信念、继承优良传统弘扬中国精神、明确价值要求践行价值准则、遵守道德规范、锤炼道德品格、学习法治思想提升法治素养。教学要求：通过教学以正确的世界观、人生观、价值观、道德观和法治观教育为主线，教育学生在学习过程中注意理论联系实际，培养学生学会用马克思主义的思想观点和方法去分析和解决问题。教育学生在正确认知基本国情的基础上，帮助大学生形成崇高的理想信念，弘扬伟大的中国精神，牢固树立社会主义</p>	48	3

		<p>观和价值观，牢固树立社会主义核心价值观，培养良好的思想道德素质和法律素质，进一步提高分辨是非、善恶、美丑和加强自我修养的能力，为逐渐成为德、智、体、美全面发展的中国特色社会主义伟大事业的合格建设者和可靠接班人，打下扎实的思想道德和法律基础。</p>	<p>核心价值观。树立正确的劳动观和职业精神，尊重劳动，尊重劳动者，尊重知识，激发劳动创造性，努力成为创新型人才。培养学生自觉学法、遵法、守法、用法。培养学生努力成长为堪当民族复兴重任的时代新人。</p>		
4	毛泽东思想和中国特色社会主义理论体系概论	<p>通过马克思主义基本原理与中国实际相结合的历史进程的讲授，学生要能够系统掌握马列主义、毛泽东思想和中国特色社会主义理论体系的基本原理，坚定在党的领导下走中国特色社会主义道路的理想信念。树立正确的世界观、人生观、价值观。要能懂得为什么只有中国化马克思主义才能为解决中国革命、建设和改革指明方向。</p>	<p>主要教学内容：毛泽东思想及其历史地位，新民主主义革命理论，社会主义改造理论，社会主义建设道路初步探索的理论成果，邓小平理论，“三个代表”重要思想，科学发展观。教学要求：以马克思主义中国化为主线，以建设中国特色社会主义理论为重点，让学生了解马克思主义中国化得科学内涵及其历史进程。让学生掌握马克思主义中国化的几大理论成果及最新理论成果——习近平新时代中国特色社会主义思想，并运用理论成果分析问题和解决问题，提高自己的综合素质。</p>	32	2
5	形势与政策	<p>帮助大学生正确认识新时代国内外形势，深刻领会党的十八大以来党和国家事业取得的历史性成就、发生的历史性变革、面临的历史性机遇和挑战，深入学习贯彻党的十九大精神，及时、准确、深入地推动习近平新时代中国特色社会主义思想进教材进课堂进学生头脑，宣传党中央大政方针，牢固树立“四个意识”，坚定“四个自信”，培养担当民族复兴大任的时代新人。</p>	<p>主要教学内容：根据教育部每学期印发的《高校“形势与政策”教育教学要点》，每学期调整教学内容。教学要求：紧密围绕学习贯彻习近平新时代中国特色社会主义思想，把坚定“四个自信”贯穿教学全过程，重点讲授党的理论创新最新成果，重点讲授新时代坚持和发展中国特色社会主义的生动实践，引导学生正确认识世界和中国发展大势，中国特色和国际比较，时代责任和历史使命，远大抱负和脚踏实地。依据教育部每学期印发的《高校“形势与政策”课教学要点》安排教学。要根据形势发展要求和学生特点有针对性地设置教学内容，及时回应学生关注的</p>	32	1

			热点问题。		
6	大学 语文	以传统语文知识为基础教学，提升学生人文素养和审美能力。通过对优秀文学作品的鉴赏和阅读，让学生感受美、鉴赏美、创造美。提高学生母语能力，具备正确运用汉语言文字的能力。熟练掌握日常应用文的写作，熟练正确运用汉语进行交流和写作，提高学生语言表达能力帮助学生取得职业成功。	主要教学内容：设计了“计划写作”、“总结写作”、“调查报告写作”、“党政机关公文写作”、“经济合同写作”、“毕业论文写作”等六个学习项目。 教学要求：以完成工作项目、工作任务为导引，组织安排教学。在教学中灵活运用小组讨论、小组写作、小组实训、课堂作业、课堂汇报、作业互评、问题抢答、模拟情境等教学方法。	32	2
7	高等 数学	通过本课程的学习，使学生了解本专业所需的数学知识，培养学生的计算能力、数学语言表达能力，让学生树立科学严谨、精益求精的学习和工作态度，为未来职业发展奠定必要的数学基础。	掌握极限的思想与方法，掌握一元函数微积分的有关概念与方法，能用导数解决变量的瞬时变化率问题，解决实际生产生活中的最优化问题，能用积分求简单不规则平面图形面积，旋转体体积，使学生形成用高等数学知识分析实际问题与解决实际问题的习惯。	32	2
8	大学 英语	培养学生学习英语和应用英语的能力，提升学生职场涉外沟通、多元文化交流、语言思维提升和自主学习完善的学科核心素养，培养具有中国情怀、国际视野，能够在日常生活和职场中用英语进行有效沟通的高素质技术技能人才。	教学内容：英语语音、词汇、语法、听力、口语、阅读、写作和翻译等。 教学要求：运用任务型教学、翻转课堂、混合教学法等	32	2
9	计算 机应 用基 础	让学生具有获取信息、传输信息、处理信息和应用信息的能力，教育学生正确认识和理解与信息技术相关的文化、	主要教学内容：计算机发展历史、计算机硬件介绍、互联网基础知识、互联网网络应用简介、操作系统应用、办公自动化软件应用、常用工具软件和信息安全基础等	64	4

		伦理和社会等问题，负责 任地使用信息技术；培养 学生良好的信息素养把 信息技术作为支持终身 学习和合作学习的手段， 为适应信息社会的学习、 工作和生活打下必要的 基础。	相关内容。 教学要求：课程采用“任务驱 动法”教学，注重提升学生计算机 实操能力提升，着重培养学生文档 编辑制作能力，掌握互联网应用知 识，提高学生常用工具软件的使用 能力，从而提升学生的信息化素 养。		
10	耕 读 文 化	加强学生传统农业文化 教育。以扎根“三农”为 关键、以培养知行合一为 重点，既要强化学生耕读 文化学习，增强学生爱国 爱民之情怀，又要把教育 教学与农业生产实际相 结合，着力提升学生专业 知识水平和现场分析问 题、解决问题的能力，涵 养学生勤俭、奋斗、创新 和奉献的劳动精神，增强 学生在“希望的田野”干 事创业的能力。	主要教学内容：包括中华农耕文 明、乡土民俗文化、乡村治理等教 学内容。体现现代农业新技术新业 态新变化，强化生态文明教育，培 养学生“大国三农”情怀。 教学要求：理论教学与实践教学相 结合，深度挖掘提炼专业知识体系 中所蕴含的耕读教育元素，科学合 理地融入课程教学中，积极引导学 生把论文写在祖国大地上。	32	2
11	劳 动 教 育	以实践教育为主，理论教 育为辅，开展专题讲座， 培养学生的工匠精神和 劳模精神，重塑学生的吃 苦耐劳，无私奉献等优良 的劳动品质，并将劳动观 念和行为融入到专业教 育当中，为优良品质的传 承和学生将来就业或创 业奠定良好的基础。	主要教学内容：马克思主义劳 动价值观，劳动精神的内涵与弘 扬，劳模精神内涵与时代价值，工 匠精神内涵、培育和传承，志愿精 神与志愿服务，劳动安全和劳动法 规等。 教学要求：在教学实践中，激 发学生学习兴趣，利用案例分析、 课堂讨论等方法培养学生树立正 确的劳动观念。通过开展实习实 训、专业服务、社会实践、勤工助 学等方法，使学生掌握基本的劳动 知识和技能，强化实践性和体验性 学习。	32	2
12	大 学 体 育	了解掌握体育锻炼基 本规律，树立正确健康观 和体育观，熟练掌握至少 一项可以参与的体育运 动技能，养成良好的体育 卫生习惯。促进身体素质	主要教学内容：把“健康第一” 的指导思想作为确定课程内容的 基本出发点，同时重视课程内容的 体育文化含量；根据学生的特点以 及地域、气候、场馆设施等不同情 况设置课程内容；以人为本，遵循	140	8

		<p>健康发展，强化克服困难的意志品质，建立良好的人际关系，激发努力拼搏、积极向上的人生观。</p>	<p>大学生的身心发展规律和兴趣爱好，便于学生课外自学、自练；弘扬我国民族传统体育，汲取世界优秀体育文化；充分反映和体现教育部、国家体育总局制定的《学生体质健康标准(试行方案)》的内容要求。</p> <p>教学要求：教学方法个性化、多样化，提倡师生之间的多边互助活动，努力提高学生参与的积极性，发挥学生的创造性，注重教法的研究，加强对学生学习和练习方法的指导，提高学生自学、自练能力。</p>		
13	大学生心理健康	<p>通过本课程的学习，使学生明确心理健康的标准及意义，增强自我心理保健意识和心理危机预防意识，掌握并应用心理健康知识，培养自我认知能力、人际沟通能力、自我调节能力，切实提高心理素质，促进学生全面发展。</p>	<p>主要教学内容：大学生心理健康导论、在高校开展心理咨询、常见心理障碍的表现、大学生的自我发展、大学生的人格完善、大学生的职业规划、大学生的情绪管理、大学生的人际关系、大学生的青春时期、大学生的压力管理、大学生的危机干预。教学要求：通过教学，使学生在知识、能力和素质三个层面达到以下目标。知识层面：通过教学，使学生了解心理学的有关理论和基本概念，明确心理健康的标准及意义，了解大学阶段人的心理发展特征及异常表现，掌握自我调适的基本知识。能力层面：通过教学，使学生掌握识别心理问题和评估心理健康水平的方法，提升自我心理调适能力；掌握自我认识方法，提升自我意识，做好生涯规划，获得自我规划与成长的能力；掌握情绪管理和调节方法，提升自我情绪调控能力和感受积极情绪的能力；掌握人际交往方法和技巧，提升人际交往能力和职场适应能力；掌握压力管理和调节方法，提升抗压能力和社会适应能力。素质层面：通过教学，使学生树立心理健康发展的自主意识，了解自身的心理特点和人格特征，能够对自己的身体条件、心理状况、行为能力等</p>	36	2

			进行客观评价，正确认识自己、悦纳自己，遇到心理问题时能够进行自我调适或寻求帮助，积极探索适合自己并适应社会的生活状态。		
14	大学生职业生涯规划与就业指导	通过课堂教学和相应的实践活动，使学生了解就业形势，熟悉就业政策，提高就业竞争意识和依法维权意识；了解社会和职业状况，认识自我个性特点，激发全面提高自身素质的积极性和自觉性；了解就业素质要求，熟悉职业规范，形成正确的就业观，养成良好的职业道德；掌握就业与创业的基本途径和方法，提高就业竞争力及创业能力。	<p>主要教学内容：职业认知，认识自我，大学生素质模型与就业，大学生学业规划与实践，职业生涯规划理论，职业生涯规划实务，就业准备、政策与权益，大学生自主创业实务，职业道德与职业精神等。</p> <p>教学要求：树立正确积极的就业观；学会使用测评工具进行自我评估；掌握职业生涯的规划，求职材料的撰写，掌握笔试、面试的技巧和方法。</p>	16	1
15	大学生创新创业基础	通过把知识传授、价值塑造和能力培养有机统一起来，使学生掌握开展创新创业活动所需要的基本知识和相关技能方法，具备必要的创新创业能力。培养学生创业思维和创新创业意识，使学生树立科学的创新创业观念，能够主动适应国家经济社会发展和人的全面发展需求。	<p>主要教学内容：大学生就业形势与政策，创新精神与创业意识，创业政策，大学生自主创业实务，职业道德与职业精神。</p> <p>教学要求：了解创业的含义，掌握创业的程序、创办企业所需条件及程序；掌握创新创业的必备基本素质、能力和条件，注重创业意识的树立和创业能力培养。</p>	16	1
16	生态文明教育	通过本课程学习，明确生态文明的基本概念与内涵，理解生态文明思想与生态价值观的精髓及中国传统文化的生态哲学智慧。培养学生认清中国生态文明建设面临的主要挑战与发展方向，达到认识绿色生产、绿色生活、生态文化建设以及生态文明建设的意义和实现途径的能。思考如	<p>教学内容：本课程着重从文明历史方位下的生态文明理论发展；生态环境的挑战与保护、治理对策；当代中国生态文明建设实践；生态文明建设面临的主要挑战；生态文明建设与绿色生产、绿色生活；贵州的可持续发展道路等。</p> <p>教学要求：以学生为中心适当安排专题讨论及翻转课堂等放大课堂教学效果；利用精品资源共享课网络教学平台，供学生拓展性学习。</p>	16	1

		何践行生态文明观、做新时代“生态文明人”的教学目标。			
17	贵州省情	从环境与资源、历史与文化、经济与政治等角度，多方位地阐述贵州的基本概况和发展方向，帮助贵州大学生全面正确地了解家乡、认识贵州，培养贵州大学生对于贵州文化的认同感，正确对待贵州发展过程中的各种矛盾，激发大学生建设贵州的热情和信心，提高当代贵州大学生建设贵州的责任感与使命感，明确自身的人生定位和奋斗目标。	主要教学内容：脱贫攻坚的贵州实践、山川秀丽的自然生态、源远流长的发展历史、多民族团结互助的社会生态、成绩斐然的经济发展、欣欣向荣的民生事业、不断发展的社会主义民主政治。教学要求：在教学过程中，帮助学生全面了解贵州基本现状，使学生对贵州的历史、贵州在经济发展中取得的成绩以及未来的发展规律形成较为全面的认识；帮助学生认识到自身所学专业在贵州未来发展中的基本方向和重要地位，从而不断提升专业知识水平，将所学知识技能更好的融入到贵州社会经济活动以及乡村振兴战略中去。	18	1

2. 公共基础选修课程

开设四史教育（四选一：中国共产党史、新中国史、改革开放史、社会主义发展史）、中华优秀传统文化类、美育课程类等限定选修课程以及通识素质教育类公共任选课程，要求在第 2-4 学期内至少选修 4 门，考核通过后获得 4 学分。

3. 专业课

包括专业基础课、专业主干课等 9 门课程，培养学生的专业技能、就业能力、创新能力和社会服务能力。

(1) 专业基础课程：设置 4 门，包括：《工程制图与识图》、《工程测量》、《房屋建筑学》、《工程力学》。

(2) 专业核心课程：设置 5 门，包括：《村镇建筑设计》、《施工技术》、《村庄规划》、《施工组织与管理》、《城镇工程计量计

价》。

表 4 专业核心课程主要教学内容和教学要求

序号	课程名称	教学目标	主要教学内容和教学要求	学时	学分
1	村镇建筑设计	本课程是村镇建设与管理专业核心课之一,本课程是在一年级上学期建筑工程制图之后,建筑设计的基础训练阶段。本课程是通过理论讲解和大量训练,使学生了解建筑设计基础的概念和方法,培养学生良好的形象思维能力、表达能力、动手能力、创造能力以及基本美学素养,为后续的学习打下一个牢固基础。	设计中运用公开评图、多媒体教学、集体讨论等多种教学方法,达到师生信息上的互动交流。强调设计过程中利用模型进行思考的重要性,提高学生对空间三维的理解和把握能力。 学生要了解建筑设计的基本过程、方法和基础理论,熟练掌握建筑绘图基本技法,逐步加强对建筑空间各要素的理解,建立基本正确的建筑价值观。	60	4
2	施工技术	本课程是村镇建设与设计专业的一门实践性、综合性较强的专业学习领域课程,是施工员、质检员、建造师等职业岗位培训、鉴定、考试的核心内容。它的任务是争论建筑工程施工技术的一般规律,建筑施工各主要工种工程的施工技术及工艺原理以及建筑施工新技术、新工艺的进展	教学内容:土方工程、地基处理与桩基础工程、砌筑工程、钢筋混凝土工程、预应力混凝土工程、结构安装工程、防水工程、装饰工程。 教学要求:1)能依据施工图纸和施工实际条件,挑选和制定常规工程合理的施工方案。 2)能依据施工图纸和施工实际条件,查找资料和完成施工中遇到的一些必要运算。 3)把握一般建筑各分部分项工程的常规施工工艺、施工方法及包含的原理。 4)把握一般建筑工程施工中遇到的一些必要运算方法。 5)熟识一般建筑各分部分项工程施工中简单显现的常见质量、安全问题及质量、安全验收标准。 6)熟识一般建筑工程施工安装次序	64	4

			及所需配备的设施和设备。		
3	村庄规划	<p>本课程是一门应用性较强的课程,除一般理论方法传授外,对村镇总体规划、村镇建设规划、村镇基础设施规划、村镇环境保护规划等内容结合进行了介绍等。通过本课程学习使学生村镇规划的基本理论和相关知识;掌握村镇总体规划与村镇建设规划编制的一般技术要求和方法,并能结合实际加以应用;熟悉村镇规划实施与建设管理的基本程序,掌握村镇建设项目管理的核心内容“一书两证”的审查重点与报批程序。</p>	<p>1) 村镇规划管理概述 2) 村镇规划的基本理论 3) 村镇基本建设的程序与投资分析 4) 村镇规划技术 5) 村镇总体规划的编制 6) 村镇基础设施规划 7) 村镇环境保护规划 8) 村镇建设的编制 9) 村镇旧区改造与新区开发</p>		
4	施工组织与管理	<p>培养掌握流水施工原理、网络计划技术、施工方案设计、进度计划编制、料具管理、安全管理等专业知识,能够独立编制施工组织设计、组建施工队伍、整合施工资源、落实施工任务、完成工程目标的工程技术和管理人员。</p>	<p>1) 熟悉施工管理的程序和施工准备工作的内容; 2) 掌握组织施工的方式、流水施工的基本原理及在实践中的应用步骤和方法; 3) 掌握双代号网络图的绘制规则、关键线路的确定方法及网络计划的优化原理; 4) 掌握施工组织设计的内容及编制步骤和编制方法。</p>		
5	城镇工程计量计价	<p>通过该课程学习,理解建筑工程计量与计价的原理与方法,能够完成常见民用建筑工程的工程量清单的编制,能够正确套用定额编制工程量清单计价文件,养成良好的团队协作能力和精益求精的鲁班精神,具有良好的职业道德和创新意识,为学生今后走向工作岗位从事建设工程造价打下良好的基础</p>	<p>教学内容以必需够用为度,讲授工程概预算、工程定额、工程量计算、施工图预算、工程量清单计价、施工预算、施工概算、工程结算、竣工决算、计算机在建设工程概预算计算中的应用等基本知识,重点讲授工程量计算、施工图预算。</p> <p>教学要求: 1) 掌握工程量清单计价规范的指导思想、费用构成及计算程序; 2) 熟悉人工、材料、机械台班单价的确定; 3) 熟悉建筑工程工程量计算; 4) 熟悉装饰装修工程工程量计算; 5) 能熟练识读建筑施工图和</p>		

		结构施工图； 6) 能熟练计算建筑工程面积； 7) 能进行建筑与装饰工程工程量计算。		
--	--	--	--	--

4. 专业限选课程

根据贵州省农村建设发展现状及职业岗位需求，设置相关的课程7门。包括：《工程招投标与合同管理》、《村庄整治改造与保护》、《村庄规划与建设基础知识》、《设计软件》、《村镇建设管理法规》、《农村土地利用》、《建设项目管理》，考核通过后获得15学分。

5. 综合实践课

包括思政假期社会实践、列举教学实践安排（例如：课程技能训练、专项技能训练等）、岗位实习。思政假期社会实践：不计课时，只交调查报告。课程技能训练在课程进行中完成，每学期2—3周；专项技能训练主要是为了考证或者技能竞赛或者创新创业大赛进行的培训，一共2周；岗位实习主要在实习单位开展实习，通过校外实习，陶冶情操、规范行为，夯实专业知识，了解职业岗位的相关环节，培养高素质、高技能、创业型专门人才。其中岗位实习严格执行《职业学校学生实习管理规定》和国家有关专业岗位实习标准要求。

（三）岗课赛证融通

表6 典型工作岗位及核心能力分析

典型工作岗位	典型工作任务	核心职业能力	对应核心课程
规划设计岗位	编制村庄规划	1、了解农村土地使用相关要求	《农村土地利用》 《Auto CAD》 《PhotoShop》 《村庄规划》
	进行村庄环境整治改造	2、熟悉CAD、PS、Arc Gis等绘图软件的运用	

	进行村庄建筑设计	3、了解村庄规划的方法、技术要求和规范 4、了解建筑设计的方法、技术要求和规划	《村庄整治改造与保护》 《村镇建筑设计》
测量岗位	测量方案编制	1、掌握测量相关规程、规范要求	《建筑工程测量》
	测量放线	2、掌握仪器性能、原理 3、会正确使用仪器	
	原始资料记录	4、掌握观测记录方法	
土建施工管理岗位	现场施工准备	1、能读懂施工图	《工程力学》 《施工技术》 《施工组织与管理》 《城镇工程计量计价》 《工程招投标与合同管理》
	班组（工序）安排	2、掌握分部分项工程施工方法 3、掌握施工所需的材料和工具	
	生产部门工作协调	4、了解每个分项工程的工程量及相应劳动力数量 5、熟悉相关规范、标准	

表 7 职业技能等级（资格）证书安排

序号	证书名称	证书等级	发证部门	对应课程	考核学期
1	制图员	高级		《工程制图与识图》、《房屋建筑学》	4
2	测量员	高级		《建筑工程测量》	4

表 8 技能竞赛技能点及评价标准分析

赛项名称	技能点	评价标准	对应课程
建筑工程识图	1、建筑专业施工图识图、结构专业施工图识图与综合识图 2、建筑专业竣工图绘图、建筑工程施工详图绘图	1、以现行国家或行业建筑设计、制图、施工规范及有关技术标准作为制定评分标准的依据。 2、主要参照行业标准《建筑与市政工程施工现场专业人员职业标准》（JGJ/T250-2011）、国家相关《专业教学标准》及“1+X”《建筑工程识图技能	《工程制图与识图》、《房屋建筑学》

		等级标准》对岗位知识和技能的要求，确定竞赛题目的范围、权重及程度。	
工程测量	1、二等水准测量 2、一级导线测量 3、数字测图	1、测量精度 2、测量时间 3、制图规范	《建筑工程测量》

七、学时安排

总学时为 2748 学时，每 16 学时折算 1 学分（实训课程每周 30 学时折算 2 学分，岗位实习、社会实践等每周 20 学时折算 1 学分），总学分为 168 学分。

公共基础课 830 学时，占总学时 30%；实践学时 1600，占总学时 58%；公共选修课程、专业限选课程合计 356 学时，占总学时 12%。

具体学时安排统计如下表所示：

表 9 学时安排表

课程类别	课程性质	课程门数	学时	
			总学时	实践学时
公共基础课程	必修	22	830	292
专业基础课程	必修	4	208	76
专业核心课程	必修	6	384	154
公共选修课程	限选	5	106	0
	任选	2	32	0
专业限选课程	限选	4	186	76
实践教学环节	必修	14	1002	1002
总学时			2748	1600

八、教学进程

（一）教学进程总体安排

表 10 村镇建设与管理专业教学进程总体安排表

序号	教学环节	第一学年		第二学年		第三学年		合计
		1	2	3	4	5	6	
1	入学教育、军事技能等	2						2
2	课程教学	12	14	16	15			58
3	实践教学（技能训练、专项技能、综合实训等）	2	4	2	3			10
4	岗位实习					24		24
5	毕业设计						4	4
学期计划总周数		16	18	18	18	28		98
7	假期周数	1	1	1	1			4
8	机动周数	1	1	1	1	2	2	8
合 计		18	20	20	20	32		112

（二）教学时间总体安排

表 11 教学时间总体安排表

模块类型	课程性质	课程代码	课程名称	学分	是否考试	学时数				各学期周学时*教学周数						
						总学时	其中				第一学年		第二学年		第三学年	
							理论学时	实践学时	集中实训	自修学时	一	二	三	四	五	六
公共基础课程模块	必修	2018JC1S101	入学教育	1		16	16				20	20	20	20	20	20
		2018JC1S102	安全教育	1		16	16				20	20	20	20	20	20
		2018JC1S201	军事理论	2		36	36				2*18					
		2018JC1S202	军事技能	2		112		112			☆					
		33001011	思想道德与法治	3	▲	48	48				4*12					
		2022SZ1G301	习近平新时代中国特色社会主义思想概论	3	▲	48	48					4*12				
		330021042	毛泽东思想和	1.5	▲	32	32					2*16				

模块类型	课程性质	课程代码	课程名称	学分	是否考试	学时数				各学期周学时*教学周数								
						总学时	其中				第一学年		第二学年		第三学年			
							理论学时	实践学时	集中实训	自修学时	一	二	三	四	五	六		
			中国特色社会主义理论体系概论															
		330091011	形势与政策（一）	1		8	8			2*4								
		330091012	形势与政策（二）			8	8				2*4							
		330091013	形势与政策（三）			8	8					2*4						
		330091014	形势与政策（四）			8	8						2*4					
		222013041	计算机应用基础	4		72	36	36			4*18							
		25009321	大学体育（一）	1.5		24	4	20		2*12								
		25009322	大学体育（二）	1.5		28	4	24			2*14							
		3251101	大学体育（三）	1.5		28	4	24				2*14						
		3251102	大学体育（四）	1.5		28	4	24					2*14					
		3251107	大学语文	2		32	16	16		2*16								
		3251105	高等数学	2		32	28	4			2*16							
		2018JC1S103	大学生创新创业基础	1		16	16				2*8							
		330051014	贵州省情	1		18	18					2*9						
		330061021	大学生职业生涯规划与就业指导	1		16	16					2*8						
		99001011	生态文明教育	1		16	16						2*8					
		2020JW1G20	劳动教育	2		16	16					2*8						
		3251106	大学英语	8		128	32	32	64	2*16								
		330081023	大学生心理健康	2		36	36						2*18					
		小 计		44.5		830	474	292	0	64	10	14	6	6				

模块类型	课程性质	课程代码	课程名称	学分	是否考试	学时数				各学期周学时*教学周数							
						总学时	其中				第一学年		第二学年		第三学年		
							理论学时	实践学时	集中实训	自修学时	一	二	三	四	五	六	
专业基础课程模块	必修	3242102	工程识图与制图	4.5	▲	72	52	20			6*12						
		3242103	工程测量	3	▲	48	24	24			4*12						
		2402302B	房屋建筑学	4	▲	56	40	16				4*14					
		3172103	工程力学	2		32	16	16					2*16				
	小 计				13.5		208	132	76			10	4	2	0		
专业主干课程模块	必修	3243113	村镇建筑设计	3.5		56	40	16				4*14					
		3243105	施工技术	4	▲	64	40	24					4*16				
		3243101	村庄规划	4		60	40	20					4*16				
		3243112	施工组织与管理	4	▲	60	40	20						4*15			
		3243103	城镇工程计量计价	4	▲	60	40	20						4*15			
			设计软件	6		84	30	54				6*14					
小 计				26		384	230	154			0	10	8	8			
集中实践课程	必修	思政假期实践		1		16		16									
		工程制图与识图实训		2		30			30		30*1						
		工程测量实训		2		30			30		30*1						
		房屋建筑学实训		2		30			30			30*1					
		绘图软件运用综合实训		2		30			30			30*1					
		村庄认知实训		2		30			30			30*1					
		施工技术实训		2		30			30				30*1				
		村镇建筑设计实训		2		30			30			30*1					
		施工组织与管理实训		2		30			30					30*1			
		村庄规划设计实训		2		30			30				30*1				
		工程招投标与合同管理实训		2		30			30					30*1			
		职业技能鉴定（1周）		2		30			30						30*1		

模块类型	课程性质	课程代码	课程名称	学分	是否考试	学时数				各学期周学时*教学周数							
						总学时	其中				第一学年		第二学年		第三学年		
							理论学时	实践学时	集中实训	自修学时	一	二	三	四	五	六	
		毕业设计(4周)		4		80		80								20*4	
		岗位实习		36		576			576						16*20	16*16	
		小 计		63		1002		96	906								
选修课程平台	公共限选课程	四史教育		1		16	16										
		中华优秀传统文化		1		16	16										
		美育课程		1		16	16										
		新生计算机第一课		2		32				32							
		耕读文化		2		26	24	2			2*13						
	公共任选课程	通识素质教育课程1		1		16	16										
		通识素质教育课程2		1		16	16										
	公共限选	村镇建设管理法规		2		32	28	4					2*16				
		农村土地利用		4		64	32	32					4*16				
		工程招投标与合同管理		4		60	30	30						4*15			
		村庄整治改造与保护		2		30	20	10						2*15			
		小 计		19		298	222	76			0	0	6	6	0	0	
	课程总学时、总学分、周学时				168		2748	1050	696	906	96	26	26	22	20		

(三) 教学学时比例分配表

表 12 学时比例分配

总计	其中	公共基础课	专业基础课	专业主干课	选修课合计	理论课合计	实践课合计
2748 学时	学时	830	208	384	324	114	1600
	比例	30%	8%	14%	11%	42%	58%

九、实施保障

(一) 师资队伍

1、专业教学团队

我校村镇建设与管理专业现有专任教师 19 人，其中高级职称 2 人，占 10%；中级职称 6 人，占 32%；具有硕士学位 7 人，占 37%；“双师型”教师 19 人，占 100%。能够满足学校专业教学的教师需求。

2、生师比

专任专业教师与学生比例 1:6 左右，并有一定比例的企业兼职教师。

3、师资结构

专任教师要具备大学本科以上学历，城乡规划、建筑学、风景园林学、管理学、土木工程等相关专业及相近专业的教师达到 85%以上，本专业专任专业教师“双师”素质（具备相关专业职业资格证书或企业经历）的比例 100%。

4、师资质量

专任专业教师具备本专业或相近专业大学本科以上学历（含本科）；

专任专业教师应接受过职业教育教学方法论的培训，具有开发职业课程的能力；

企业兼职教师应具备大学本科以上学历，具有高等级技能证书，在相应的职业岗位上工作 5 年以上，具有丰富的从业业务经验和管理经验。

（三）教学设施

学院的实训设施分为实训室和生产实践场所两个部分。

（一）校内实训基地

- 1、专业手工制图实训室
- 2、计算机绘图实训室
- 3、美术实训室
- 4、建模与 3D 打印实训室
- 5、建筑测绘开放性实训基地

实训设备和实训场地应满足实训教学基本要求（满足 40 人上课需求，可以按同一学时操控不同设备确定基本数量）。

实训场地面积要求：生均面积 1.5—2 平方米

实训设备要求：生均设备价值 1000 元—2000 元

基本设备配置：

序号	核心设备	基本数量要求（台套数）	备注
1	3D 打印机	4 台	
2	高速计算机	50 台	
3	经纬仪	7 台	
4	水准仪	12 台	
5	测距仪	12 台	
6	全站仪	10 台	
8	激光切割机	2 台	
9	升降式绘图桌	100 张	
10	建筑施工模型	3 套	
11	大木作殿堂模型	8 个	
12	点线面模型	4 套	

（二）校外实训基地

- 1、贵阳市、清镇市、乌当区多个村镇基层单位

2、贵州建工集团

按学生人数，具有不低于 10: 1（生企比）的签约实习企业；

实习企业具有能够满足学生实习（实训）要求的条件，如相应的工作岗位及相应的工作内容等。

（三）教学资源

1、教材

高职高专《新农村建设与发展规划指导》类教材

2、图书资料

乡村建设、乡村管理、乡村整治等相关期刊；

城乡规划、建筑学大类相关本科基础教材；

实用类的建设管理、工程造价、房地产营销等方面的专业图书、期刊、报纸等；

建立专业相关的网络教学资源库，并经常更新。

（四）教学方法

突出体现“以学生为中心”的教学思想，结合专业和课程的特点，采用适合课程内容、能够有效实现教学目的、让学生参与其中的教学方法。

课程	建议采用的方法
工程制图与识图	项目教学法
工程测量	理实一体化教学法
房屋建筑学	项目驱动法
村镇建筑设计	项目教学法

施工组织与管理	案例教学法和项目教学法
城镇工程计量计价	理实一体化教学法
建设项目管理	案例教学法和项目教学法

(五) 学习评价

采用形成性考核方式，强化学习过程的考核。形成性考核由单元考核和总结性考核构成。

单元考核：模块化的单元教学内容考核。每个教学单元逐个进行考核构成学习过程的考核。

总结性考核：课程的综合考核。在期末或课程教学完成后进行综合测试，可以是笔试的形式，也可以是综合性操作考核的形式，视课程性质和内容而定。

(六) 质量管理

本专业毕业生除了获得毕业证书外，提倡至少获取一个与本专业相关的职业技能证书或资格证书，建议获得制图证、测量员证等。鼓励学生获取《普通话》、《英语》、《计算机》等级证书，以提高综合职业能力，拓展就业创业本领。为鼓励学生参加专业技能竞赛，对于获得省级竞赛三等奖以上名次的学生给予“技能对等”认定，可顶替专业职业资格证书，每一项奖励对应一个专业职业资格证。

十、毕业要求

(一) 本专业学生必须修满 162 学分，方准予毕业。其中必修课学分必须全部获取，选修课程须修满 20 学分。其中公共限选课达到 3 学分，公共任选课达到 2 学分，专业限选课课达到 15 学分。

(二) 完成专业人才培养方案规定的教学环节。

(三) 符合学院学生学籍管理规定中的相关要求。

附件 1. 调研报告

村镇建设与管理专业人才需求调研报告

一、调研的背景、对象和方法

(一) 调研背景

建设社会主义新农村是我国现代化进程中的重大历史任务，是新时期做好“三农”工作的行动纲领，要建设“生产发展、生活宽裕、乡风文明、村容整洁、管理民主”的社会主义新农村，必须做好村镇建设与管理的工作。村镇建设与管理队伍素质、管理效率的高低，直接影响社会主义新农村建设的成效，也形成了对村镇建设与管理专业型人才的迫切需求。

近年来，随着贵广铁路的建设、国家政策的扶持及大数据产业的带动，我省经济实现了飞速发展，2015年、2016年GDP增速排名全国第三。伴随全省经济的大发展，大量村镇开始了新一轮的建设发展，而专业化的村镇建设与管理队伍是村镇实现合理开发建设的保障。为此，我们对省内的3个省级新农村建设示范点村进行了认真调研，以了解我省村镇建设发展需求与人才队伍现状。

(二) 调查对象

贵阳市花溪区湖潮乡磊庄村、毕节地区大方县达溪镇冷底村及百

纳彝族乡新华村

（三）调研方法和形式

实地调研、座谈、访谈

二、基本情况

贵阳市花溪区湖潮乡磊庄村位于湖潮乡政府东南面，以水稻、玉米为主要粮食作物，经济作物以辣椒、黄豆为主。冷底村位于大方县城北面 32 公里处，总面积 14.4 平方公里，下辖 15 个村民组。百纳彝族乡为贵州省毕节市七星关区大方县下辖一个民族乡，总面积 43.8 平方公里，下辖 2 个行政村和一个社区居委会，共 36 个村民组。

2006 年，磊庄村、冷底村及百纳彝族乡被省委、省政府确定为全省 102 个社会主义新农村建设示范点。近年来，在省、市、区各级各部门领导的大力支持和帮助下，紧紧围绕“生产发展、生活宽裕、乡风文明、村容整洁、管理民主”新农村建设的二十字方针要求，积极部署，狠抓落实，在新农村建设方面取得了一定的成绩。

（一）村镇建设发展的困境

新农村建设的内容较广、要求高，涉及村容村貌、村镇基础设施建设等方面，目的使村民的生活质量得到根本改善。新农村建设中要坚持建管并举，重在管理，需重新制定一套行之有效的、系统化的管理手段。而现有的村镇建设与管理队伍业务能力较差，无法应对新农村建设的需求，成为了现阶段村镇建设发展的主要困境。

（二）村镇建设与管理人才队伍现状

整体而言，所调研的这三个村镇的建设和管理人员素质差、文化

程度低、专业水平不高、管理手段落后，具有大专以上学历的仅占5%。基层建委的管理干部以及村镇建设助理员的文化程度普遍偏低，其中专业技术人员、学历层次及专业技术职务等基本条件达到资格标准的寥寥无几，出现管建筑的不懂建筑、管审批规划的不懂规划的怪现象，造成了村镇建设、规划及管理上的随意性和盲目性，给村镇的长远发展埋下了隐患。

（三）村镇建设与管理人才队伍短缺的原因

村镇建设与管理队伍人才短缺的原因除现有的人才队伍素质差以外，还有以下原因：

①村镇地处偏远的农村，工作和生活条件艰苦，很多大学生毕业后不愿意到农村工作；

②村镇发展急需村镇建设与管理方面的人才，而现有的大学教育特别是高职教育，培养的村镇建设与管理专业方向的人才少，人才供给不足。

三、我省村镇建设管理对专业人才的需求分析

不同地区对村镇建设与建立专业的人才需求层次有所不同，就贵州省来看，广大村镇发展欠佳，对人才的需求处于中低层次或中低层次向高层次过渡的阶段，且总体更青睐实用型技术人才。

现阶段在新农村建设的总体要求下，村镇建设与管理工作量面广、政策性强，涉及的部门多，因而村镇建设与管理专业人才首先应熟悉相关法律、法规、文件及政策，提高政策理论水平，正确处理和避免违法违章行为。

专业技术方面：村镇建设与管理专业人才应具备一定的设计能力，学好村镇（城镇）规划、建筑学、建筑结构等专业知识；同时掌握施工技术，通晓项目管理业务，能科学合理地制定生产计划，合理地安排劳动力，保证施工质量、改变村镇建筑队中盲目蛮干、瞎指挥的局面；此外，还需掌握一定的会计专业知识、信息处理和分析方法等知识，以适应村镇建设与管理的需求。

四、我校开设村镇建设与管理专业的可行性论证

（一）我校开设村镇建设与管理专业的必要性

1、全省经济的大发展，带动了我国广大农村地区的发展，各项基础设施、建设项目开始启动。村镇大发展时期也是急需人才队伍的关键时期，尤其需要村镇建设与管理专业的人才队伍对村镇的建设和发展进行科学管理，避免建设中的盲目行为，实现广大乡镇地区的可持续发展。

2、我校为农业类的高职院校，服务“三农”，支持农村建设发展是学校发展的方向和目标。村镇建设与管理是以农村建设发展为对象的专业，应积极培养村镇建设与管理专业人才努力对接新农村建设。

（二）村镇建设与管理专业办学条件

1、我校村镇建设与管理专业现有专任教师 12 人，其中高级职称 3 人，占 25%；中级职称 4 人，占 33%；具有硕士学位 3 人，占 25%；“双师型”教师 5 人，占 41%。能够满足学校开设村镇建设与管理专业对教师的需求。

2、由于我校图书馆有村镇建设与管理类藏书 600 多册，有多种

村镇建设与管理类报刊、杂志，有微机室 7 间、多媒体教室 61 间，能够满足开设村镇建设与管理专业对教学设施的要求。

3、我校有三个签约的校外实习基地，能够满足开设村镇建设与管理专业对教学实习条件的要求。

4、教学计划（另附）是结合我校实际制定的。课程结构设计科学合理、教学计划的安排符合专门人才的培养规律，并由我校组织有关专家进行了论证，具有可行性。

5、生源条件好。我校为农业类的高职院校，对热爱农村、农业、农民的学生有天然的吸引力，因而能吸引大量热爱农村、为农村建设服务的村镇建设与管理专业的生源。

综上所述，村镇建设与管理专业培养的人才具有广阔的市场需求，且我校开设该专业具有天然的优势。

城镇建设与设计系

2022 年 10 月

附件 2. 师资情况

教师工作性质	姓名	性别	出生年月	专业技术职务	最后学历	毕业学校	专业	学位	现从事专业	拟任课程	是否双师型
专职	黄家军	男	1970.9	高级讲师	本科	重庆大学	汽车工程	学士	管理	《村庄改造、整治与保护》《工程招标投标与合同管理》《建设项目策划与管理》《施工组织与管理》	双师
专职	杨光龙	男	1974.1	高级讲师、工程师、技师	研究生	武汉测绘科技大学	软件工程	硕士	机械设计	《工程识图与制图》《工程测量学》	双师
专职	崔琼	女	1984.6	讲师	本科	贵州大学	财务管理	学士	会计	《城镇工程计量计价》《工程招标投标与合同管理》	双师
专职	王汝	女	1989.2	讲师	本科	贵州大学	财务管理	学士	会计	《城镇工程计量计价》《工程招标投标与合同管理》	双师
专职	李姝	女	1979.8	讲师	研究生	贵州大学	管理学	硕士	会计	《村庄规划与建设基础知识》《村镇建设管理》《建设项目策划与管理》	双师

专职	谢尧	女	1985.7	助理讲师	本科	贵州大学	管理学学士	学士	会计	《村镇建设管理》 《建筑工程竣工验收与技术资料管理》 《建设项目策划与管理》	双师
专职	姚玥	女	1984.8	助理讲师	本科	贵州财经大学	管理学学士	学士	会计	《村镇建设管理》 《建筑工程竣工验收与技术资料管理》	双师
专职	杨睿	女	1990.9	助理讲师	研究生	重庆大学	景观建筑学	硕士	城乡规划	《村庄规划与建设基础知识》 《村镇建筑设计》 《村镇规划》 《PhotoShop》	双师
专职	龚清	女	1992.9	助理讲师	研究生	西南交通大学	城乡规划	硕士	城乡规划	《工程识图与制图》 《农村土地利用》 《村庄改造、整治与保护》 《PhotoShop》	双师
专职	蒯超	男	1988.2	讲师	研究生	武汉科技大学	材料	硕士	材料	《建筑材料与施工》 《施工技术》	双师
专职	吴白茶	男	1194.7	助理讲师	本科	沈阳农业大学	建筑环境与能源应用工程	学士	建筑	《工程制图与识图》	双师
专职	王澄瑜	女	1994.04	助理讲师	研究生	贵州大学	建筑与土	硕士	建筑工程	《建筑工程测量》	双师

							木工程				
专职	罗田翼	男	1995.04	助理讲师	研究生	贵州大学	土木工程	硕士	建筑工程	《建筑工程制图与识图》	双师
专职	邓松	男	1996.07	助理讲师	本科	铜仁学院	土木工程	学士	建筑工程	《农村土地利用》	双师
专职	陈宏芸	女	1994.1	助理讲师	本科	贵州师范大学	工程管理	学士	建筑工程	《建设施工技术》、 《施工组织与管理》	双师
专职	龚明杰	男	1996.08	助理讲师	本科	重庆大学 城市科技学院	工程造价	学士	城乡规划	《城镇工程计量 计价》《建筑施工 技术》	双师
专职	王佳瑶	女	1995.1	助理讲师	本科	西北民族大学	环境工程	学士	招投标与合同管理	《工程招投标与 合同管理》	双师
专职	陈佑之	男	1990.08	助理工程师	本科	西南大学 育才学院	园林	学士	城乡规划	《村镇规划》《村 镇建设与管理》 《村庄改造、整治 与保护》 《PhotoShop》	双师
专职	郭忆妍	女	1995.04	助理讲师	本科	贵州师范 大学	工程管理	学士	建筑	《农村土地利用》 《施工组织设计》 《工程招投标与 合同管理》	双师
兼职	陈霞	女	1973.3	高级经济师	本科	重庆建筑 大学	建筑管理 专业	学士	工程造价	《工程识图与制 图》《建设项目 策划与管理》《城	双师

										镇工程计量计价》	
兼职	罗清云	男	1982.8	工程师	本科	华东交通大学	工业与民用建筑工程	学士	建筑工程	《施工组织与管理》《工程招标投标与合同管理》《建设项目策划与管理》	双师
兼职	张 华	男	1979.2	高级工程师	本科	华东交通大学	工业与民用建筑工程	学士	工程造价	《施工技术》《施工组织与管理》《工程招标投标与合同管理》	双师
兼职	王昌忠	男	1988.7	工程师	本科	贵州广播电视大学	工民建	学士	工程造价	《施工技术》《施工组织与管理》	双师
兼职	杨坤	男	1974.5	高级工程师	本科	武汉测绘科技大学	工程测量	学士	工程测量	《工程测量基础》《工程测量基础》	双师
兼职	袁育莫	男	1978.9	高级工程师	本科	武汉测绘科技大学	土木工程	学士	建筑设计	《工程识图与制图》《工程测量基础》《建筑材料与施工》《施工技术》《村镇建筑设计》	双师
兼职	张正军	男	1992.9	工程师	研究生	西南交通大学	城乡规划	硕士	乡村规划	《工程识图与制图》《工程测量基础》《乡村规划》	双师

附件 3. 实训条件

村镇建设与管理专业实训条件

一、社会需求

1、村镇建设与管理是新农村建设的保障

我国“十二五规划”明确提出了“强农惠农，加快社会主义新农村建设”的宏伟目标，同时 2015 年的中央农村工作会议，再次明确提出积极稳妥推进新农村建设，加快改善人居环境，提高农民素质，推动“物的新农村”和“人的新农村”建设齐头并进。“十三五规划”又将解决三农问题作为工作之重。积极合理地推进村镇建设和管理，加强农村基础设施的建设和人居环境的改善，是新农村建设的物质保障。

2、村镇建设与管理人才的短缺

近些年，党中央、国务院就新农村的发展做出了一系列的战略部署，广大农村在得到较快发展的同时，也面临着诸多问题，其中村镇建设管理队伍人才少、素质差、层次低等已成为影响新农村建设的主要因素之一。

现有的基层建委管理干部及村镇建设助理员的文化程度偏低，缺乏系统的专业知识和较好的管理技能；村镇建设管理干部的业务素质不高、管理水平差，造成村镇建设过程中规划、建设和管理上的随意性和盲目性，给村镇建设的长远发展造成了难以挽回的损失，因而急需培养一大批具有专业知识、懂业务、懂技术、会管理的村镇建设与

管理方向的人才队伍。

3、我省加快村镇建设与管理人才培训的重要性

受自然条件、历史发展和国家相关政策因素的影响，我省城镇发展相对落后，常住人口城镇化率一直位于全国后几位。城镇数量少、农村数量多，加快村镇建设，努力提高城镇化率，不仅是“三农”所关注的内容，同时也是落实科学发展观、统筹城乡发展的重要举措。近年来，随着我省交通条件的改善及大数据、电子商务产业的发展，全省经济实现了跨越式发展，GDP增速全国排名靠前，广大农村也得到较快发展。但同时受制于现状基层村镇建设管理队伍业务素质能力不足的问题，村镇发展出现了很多不合理的地方，给正在快速发展的村镇埋下了发展的隐患。因而，为引导我省现阶段村镇的可持续发展，非常有必要培训一批熟悉我省农村实情的村镇建设和管理专业人才培养队伍。

4、我院开设村镇建设与管理专业的合理性

我院作为农业类的高职院校，服务“三农”是学校发展的方向和目标，除农业、农民问题外，改善农村人居环境，加强新农村建设，是践行“三农”工作的重要内容之一。

我校生源大多来自农村，对农村有着天然的情感，在日常生活中对村镇的建设、发展及管理形成了自己特有的见解，同时比本科生相比，高职学生更愿回到农村工作，因而村镇建设与管理专业是学院发展、专业拓展的有益之举，同时更加全面地对接新农村建设的人才问

题。

二、实训设施建设

村镇建设与管理专业实训设施的建设,应首先根据本专业教学特征和我省农村发展的实际需求进行设置,并跟随新农村建设事业的发展而发展。

现阶段我省新农村建设的主要任务有:优化村庄布局,完善村庄规划;抓好村庄整治;提高农房建设水平和质量;加快基础设施和社会服务设施建设。规划是新农村建设工作的“龙头”,以规划为先导,因地制宜,使农村散居户向村庄集中,减少自然村落,由此充分发挥基础设施建设投资效益。因此,学院村镇建设与管理专业的实训设施建设,除去常见的专业技能实训室外,围绕贵州新农村建设发展的系列内容,成立美丽乡村建设实训室,重点用于探讨贵州新农村规划建设、发展及管理中的相关问题。

学院的实训设施分为实训室和生产实践场所两个部分。实训室满足学生的基础实习教学;生产实践场所涉及的内涵很多,学院内部的专业技能实训室,可以给学生提供建筑制图、规划制图及计算机辅助设计的场所空间。此外,与贵阳市多个村镇管理单位合作,让学生参与到基层的村镇建设与管理工作中,以更好了解我省村镇建设与管理的实情,同时加深学生对以后专业所从事工作的认识,吸引学生回到村镇工作。

1、模型制作室

完成建筑制图、工程制图、建筑抄绘、规划抄绘等专业基础制图

训练及建筑模型、规划模型的。

表 1 模型制作室主要设备

序号	设备名称	型号	数量 (台/套)	面积 (M ²)	备注
1	3D 打印机		4	40	
2	3D 建模电脑		3		
3	激光雕刻切割机		1		

2、专业绘图室 (机房)

完成建筑设计、规划设计作业的计算机辅助设计。

表 2 专业绘图室主要设备 (机房)

序号	设备名称	型号	数量 (台/套)	面积 (M ²)	备注
1	电脑		50	40	
2	投影放映设备		1		
3	彩色打印机		1		

3、手绘制图室

完成村镇建筑设计、村镇规划设计的手绘制图及方案探讨。

表 3 手绘制图室主要设备

序号	设备名称	型号	数量 (台/套)	面积 (M ²)	备注
1	电脑		4	50	
2	投影放映设备		1		
3	升降式绘图桌		50		
4	移动式黑板		2		
5	图纸柜		5		

4、工程测绘开放性实训室

完成工程测量、建筑测量及小地区测量等测量实训作业。

表 4 工程测绘开放实训室主要设备

序号	设备名称	型号	数量（台/套）	备注
1	水准仪		12	
2	经纬仪		6	
3	全站仪		2	
4	水准尺		30	

附件 4. 教学进程变更审批表

专业人才培养方案变更审批表

20 —20 学年第 学期						
申请系部			适用专业			
申请时间			执行时间			
计划教学进程	课程名称	课程类别	课程性质	学时	学分	开课学期
调整教学进程	课程名称	课程类别	课程性质	学时	学分	开课学期
调整原因						
开课单位意见	负责人（盖章）： 年 月 日					
系部意见	负责人（盖章）： 年 月 日					
教务处意见	负责人（盖章）： 年 月 日					
分管院长意见	签 字： 年 月 日					
院长意见	签 字： 年 月 日					

